

Gia Đình

Sổ Tay An Toàn



Giới thiệu

Mọi người đều xứng đáng có một mái ấm an toàn, nhưng không phải lúc nào mọi việc cũng như ý muốn. Theo số liệu thống kê của Bộ Y tế, môi trường trong gia đình là một trong những nơi mà mọi người thường bị thương nhất. Do sự thiếu hiểu biết và bất cẩn, tình huống mọi người sẽ bị thương ngay tại nhà mình. Hướng dẫn an toàn này nhằm mục đích giúp người đọc nâng cao nhận thức về mối nguy hiểm tiềm ẩn của các thiết bị gia dụng, đồ nội thất, đồ dùng trên bàn ăn cũng như nhiều đồ dùng khác và đưa ra lời khuyên về cách sử dụng chúng an toàn. Hướng dẫn này tổng hợp lời khuyên từ Hội Đồng Người Tiêu Dùng, Cục Dịch Vụ Cơ Điện, Cục Hải Quan và Thuế Tiêu Thụ Đặc Biệt, Tòa Án Giám Định Tử Thi và Bộ Y Tế. Do không gian hạn chế, hướng dẫn này chỉ đề cập đến các đồ dùng thông dụng và rủi ro tiềm ẩn của chúng.

Nâng cao nhận thức về an toàn trong gia đình là một công tác giáo dục lâu dài, đòi hỏi sự hợp tác của các gia đình, trường học, cộng đồng và các Sở ban ngành liên quan của Chính Phủ. Việc trang bị kiến thức cơ bản về an toàn trong gia đình cho toàn xã hội nên bắt đầu từ các gia đình. Trong đó, cha mẹ phải trở thành tấm gương cho con cái và dạy dỗ chúng. Giáo viên cũng nên dạy học sinh kiến thức chung về an toàn, trong đó có các vấn đề về an toàn hàng ngày mà dễ bị bỏ qua. Hướng dẫn này sẽ được cập nhật theo thời gian. Bộ Y Tế hoan nghênh mọi ý kiến đóng góp nhằm giúp hướng dẫn này trở nên hữu ích và nhiều thông tin hơn.

Hướng dẫn này trình bày những vấn đề chung về an toàn cần cần nhắc khi sử dụng các đồ dùng thông dụng trong gia đình, nhưng điều quan trọng là người dùng phải tuân theo hướng dẫn sử dụng của từng sản phẩm để sử dụng và bảo dưỡng đúng cách.

Lời cảm ơn

Chúng tôi xin chân thành cảm ơn Hội Đồng Người Tiêu Dùng, Cục Dịch Vụ Cơ Điện, Cục Hải Quan và Thuế Tiêu Thụ Đặc Biệt, Tòa Án Giám Định Tử Thi Hồng Kông đã cung cấp số liệu thống kê.

Phòng Bếp



Nồi cơm điện	3
Nồi áp suất	5
Bếp từ	7
Lò vi sóng	9
Lò nướng	11
Nồi hấp điện	13
Dao gổm	15
Bình đun nóng nước/ Ấm điện	17
Máy pha cà phê	19
Máy xay sinh tố	21
Bát đĩa bằng nhựa melamine	23
Hộp đựng thực phẩm	25

Phòng Ngủ



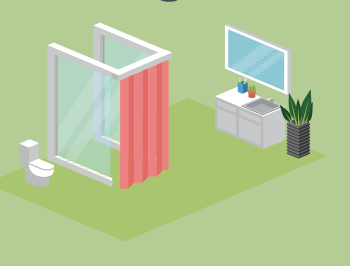
Giường tầng	27
Giường thủy lực thủ công	29
Cũi trẻ em	31
Gối trẻ em	33
Nệm và Ga trải giường	35
Chăn điện	37
Máy sấy tóc	39

Phòng Khách



Bàn gấp	41
Đồ nội thất bằng kính	43
Tivi	45
Quạt điện	47
Thiết bị điện cho bể cá	49

Phòng Tắm



Bồn tắm	51
Bình nóng lạnh	53
Đèn sưởi phòng tắm	55
Quạt hút	57
Dao cạo râu điện	59

Môi Trường Gia Đình Nói Chung

Đồ nội thất gắn tường	61	Bộ chuyển đổi điện	79
Cửa sổ	63	Đèn huỳnh quang công suất nhỏ	81
Dây kéo rèm	65	Bàn là	83
Chất tẩy rửa	67	Máy hút bụi	85
Các sản phẩm giữ nhiệt sưởi ấm	69	Máy làm sạch bằng hơi nước	87
Pin 9V	71	Máy hút ẩm	89
Pin cúc áo	73	Máy sưởi điện	91
Ổ chia điện	75	Máy giặt	93
Ổ cắm điện	77	Máy sấy quần áo	95



Phòng Bếp

Nồi cơm điện	3
Nồi áp suất	5
Bếp từ	7
Lò vi sóng	9
Lò nướng	11
Nồi hấp điện	13
Dao gọt	15
Bình đun nóng nước/ Ấm điện	17
Máy pha cà phê	19
Máy xay sinh tố	21
Bát đĩa bằng nhựa melamine	23
Hộp đựng thực phẩm	25



Nồi cơm điện



- ◆ Không chạm vào các bề mặt nóng của nồi cơm điện khi đang nấu hoặc không để tay và mặt gần lỗ thoát hơi nước ở trên cùng để tránh bị bỏng. Một số nồi cơm điện được thiết kế để thoát ra ít hơi nước hơn, giúp giảm nguy cơ bị bỏng.
- ◆ Nồi cơm điện có dây điện bên trong, không được rửa hoặc nhúng vào nước. Khi vệ sinh, chỉ cần dùng khăn ẩm lau các cạnh hoặc lớp vỏ bên ngoài. Sau khi vệ sinh, hãy để tất cả các bộ phận khô hoàn toàn rồi mới sử dụng.



Nồi áp suất



- ◆ Trước khi sử dụng, hãy đảm bảo van giới hạn áp suất hoạt động bình thường và gioăng cao su không bị biến dạng.
- ◆ Không cho thực phẩm vào nồi vượt quá lượng khuyến nghị trong hướng dẫn sử dụng. Đảm bảo đủ chỗ trong nồi cho hơi nước hình thành để tránh việc thực phẩm sôi làm tắc van. Đối với thực phẩm dễ nở ra khi nấu như các loại đậu hoặc gạo, hãy giảm lượng thực phẩm cho vào nồi.
- ◆ Sau khi nấu, hãy nhớ xả hết áp suất và xác rằng nhận áp suất trong nồi đã được xả hoàn toàn trước khi mở nắp.
- ◆ Không xả áp suất bằng cách xả khí khi nấu các loại thực phẩm tạo bọt lúc sôi (như cháo và súp) hoặc thực phẩm dễ nở ra lúc nấu. Nếu không, chất lỏng có thể trào ra ngoài cùng với hơi nước và van sẽ bị tắc do thực phẩm nở ra.
- ◆ Nồi áp suất có dây điện bên trong, không được rửa hoặc nhúng nồi vào nước. Khi vệ sinh, chỉ cần dùng khăn ẩm lau các cạnh hoặc lớp vỏ bên ngoài. Sau khi vệ sinh, hãy để tất cả các bộ phận khô hoàn toàn rồi mới sử dụng.



Bếp từ



- ◆ Bếp từ sử dụng điện áp đầu vào cao, vì vậy không nên dùng chung ổ cắm với các thiết bị điện khác.
- ◆ Không được đặt các đồ dùng như lon, hộp, dao hoặc nĩa lên mặt bếp.
- ◆ Bếp từ có các nút điều khiển cảm ứng thường có khóa an toàn kép hoặc yêu cầu khởi động kép. Điều này có nghĩa là người dùng phải nhấn nút nguồn trước rồi chọn mức nhiệt để bếp bắt đầu làm nóng, giúp tránh việc vô tình khởi động bếp.
- ◆ Không tắt nguồn ngay sau khi nấu xong. Một số quạt bên trong bếp sẽ tiếp tục hoạt động để làm mát đáy và đĩa nhiệt của bếp. Mặc dù Bếp từ có quạt bên trong để làm mát nhưng người dùng không nên chạm vào bề mặt bếp khi vừa mới nhắc nồi ra vì bếp vẫn còn nóng.
- ◆ Sử dụng nồi phù hợp. Không cắm điện hoặc khởi động bếp khi chưa đặt nồi lên trên. Không đổ quá nhiều chất lỏng vào nồi để tránh bị tràn và gây bỏng khi chất lỏng sôi trào, cũng như để tránh làm ướt bếp.
- ◆ Một số Bếp từ có khóa an toàn cho trẻ em (còn gọi là khóa bảng điều khiển), để tránh việc trẻ em vô tình bật bếp. Mỗi mẫu bếp sẽ có phương pháp kích hoạt hoặc mở khóa an toàn khác nhau. Người dùng nên đọc hướng dẫn sử dụng sản phẩm trước khi dùng.
- ◆ Hãy sắp xếp đưa bếp đến các kỹ thuật viên có kinh nghiệm để kiểm tra, bảo dưỡng và sửa chữa thường xuyên. Đừng đợi cho đến khi xảy ra vấn đề.



Lò vi sóng



- ◆ Lò vi sóng cần điện áp cao, vì vậy không nên dùng chung ổ cắm với các thiết bị điện công suất lớn khác hoặc Bếp từ đôi (có hai vùng nấu).
- ◆ Giữ cho lỗ thông hơi trên lò luôn thông thoáng và đảm bảo có đủ không gian để làm mát theo hướng dẫn sử dụng sản phẩm.
- ◆ Không cho hộp đựng bằng kim loại vào trong lò vì có thể gây ra tia lửa, khiến lò vi sóng bị quá nhiệt và làm hỏng lò.
- ◆ Không cho vào trong lò các loại hộp đựng bị bít kín hoặc đậy kín như bình sữa trẻ em. Khi đun nóng chất lỏng, hãy sử dụng hộp đựng miệng rộng để bọt khí dễ thoát ra ngoài.
- ◆ Không được nấu trứng, dù có vỏ hoặc không vỏ, trong lò vi sóng. Khi trứng được làm nóng, nhiệt độ của lòng đỏ sẽ tăng nhanh, gây tích tụ áp suất và trứng sẽ vỡ. Điều này có thể gây thương tích cho người dùng, làm bỏng hoặc làm hỏng bóng nướng thủy tinh ở mặt trên bên trong lò vi sóng. Ngoài ra, nên tránh làm nóng khoai tây chưa cắt hoặc khoai lang còn vỏ trong lò vi sóng.



Lò nướng



- ◆ Các loại lò nướng nhỏ sử dụng điện áp cao, vì vậy không nên dùng chung ổ cắm hoặc ổ chia điện với bếp nấu và các thiết bị điện công suất cao khác.
- ◆ Đảm bảo đủ không gian để làm mát và giữ cho lỗ thông hơi thông thoáng để tránh lò nướng bị quá nóng. Không được đặt lò nướng gần rèm cửa, nhựa, giấy hoặc các vật dễ cháy khác.
- ◆ Không chạm vào các bề mặt kim loại hoặc kính nóng trong khi nấu. Không để trẻ em sử dụng hoặc chạm vào lò nướng khi không có người giám sát.



Nồi hấp điện



- ◆ Trước khi sử dụng, đặt nồi hấp điện trên bề mặt chắc chắn và ổn định. Đảm bảo đặt dây nguồn đúng vị trí để tránh tình trạng dây bị kéo và làm máy hấp bị lật.
- ◆ Cho nước vào máy trước khi cắm dây nguồn. Không thêm nước vượt quá giới hạn khuyến nghị để tránh nước sôi trào ra ngoài.
- ◆ Đặt thực phẩm vào khay sao cho các lỗ ở đáy khay vẫn thông thoáng để luồng hơi nước không bị chặn.
- ◆ Cần thận trọng tránh hơi nước do nồi hấp điện tạo ra để không bị bỏng. Không chạm vào bề mặt nóng của nồi hấp điện trong khi hấp, không để tay và mặt gần lỗ thoát hơi ở trên cùng để tránh bị bỏng. Để kiểm tra xem thực phẩm đã chín chưa, hãy dùng khăn khô hoặc găng tay lò nướng từ từ mở nắp hoặc nghiêng nắp ra ngoài để tránh bị bỏng do hơi nước thoát ra ngoài.
- ◆ Khi khuấy thực phẩm, hãy dùng dụng cụ nấu ăn có cán dài để tránh bị bỏng do hơi nóng.



Dao gôm



- ◆ Dao gôm nhẹ và sắc, một số loại có nhiều màu trông giống như đồ chơi. Để xa tầm tay trẻ em để tránh bị cắt.
- ◆ Không nên rửa hầu hết các loại dao gôm bằng máy rửa chén do có thể bị gãy vỡ khi va chạm với các vật cứng như bát đĩa và dao kéo.



Bình đun nóng nước/Ấm điện



- ◆ Khi cho nước vào, hãy giữ cho phích cắm điện luôn khô ráo để tránh bị điện giật.
- ◆ Bình đun nóng nước/ấm điện sử dụng điện áp cao, vì vậy không nên dùng chung ổ chia điện hoặc ổ cắm với các thiết bị điện công suất cao khác.
- ◆ Bình đun nóng nước/ấm điện có vỏ ngoài bằng thép không gỉ, thủy tinh hoặc gốm có thể trở nên rất nóng trong khi đun nước và nặng hơn so với các loại có vỏ ngoài bằng nhựa. Hãy hết sức cẩn thận khi sử dụng để tránh làm đổ nước vì có thể gây bỏng.
- ◆ Trong lúc đợi nước bên trong nguội, hãy đặt bình đun nóng nước/ấm điện gần tường và xa tầm tay của trẻ em. Cuộn gọn dây điện bên dưới thiết bị để tránh trẻ em kéo để khiến thiết bị lật đổ và gây bỏng.
- ◆ Nên đặt bình đun nóng nước/ấm điện gần tường và xa tầm tay của trẻ em để tránh bị bỏng.



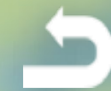
Máy pha cà phê



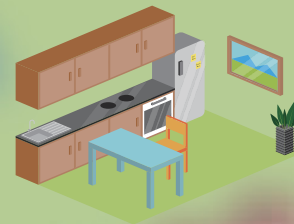
- ◆ Trong khi vận hành, các loại máy pha cà phê espresso thủ công cơ bản tạo ra áp suất cao và nước nóng/hơi nước. Lắp chắc chắn cốc đựng bột cà phê và tránh va vào tay cầm để tránh vô tình làm cho nước nóng hoặc hơi nước thoát ra ngoài.
- ◆ Nếu vô tình làm rơi bộ lọc, không được nhặt lên và lắp lại ngay. Đầu tiên, hãy tắt nguồn rồi đợi hơi nước tan hết, nước nóng ngừng chảy và nhỏ giọt. Sau đó, cẩn thận lau sạch nước nóng và đợi cốc đựng bột cà phê nguội đi rồi mới pha cà phê lại.
- ◆ Không chạm vào máy đánh bọt sữa sau khi sử dụng vì máy vẫn nóng một lúc sau khi tắt.



Máy xay sinh tố



- ◆ Cần thận khi sử dụng máy xay sinh tố để tránh bị cắt. Vì bên trong cối xay có các lưỡi dao sắc bén nên không được cho ngón tay vào, đặc biệt là khi lưỡi dao bị dính thực phẩm. Tốt nhất là đổ hết thực phẩm và chất lỏng ra ngoài trước khi xử lý.



Bát đĩa bằng nhựa melamine



- ◆ Không được sử dụng bát đĩa bằng nhựa melamine để hâm nóng hoặc nấu thực phẩm. Cũng không nên sử dụng chúng trong lò vi sóng, lò nướng thông thường hoặc trên ngọn lửa trần.
- ◆ Không cho dầu nóng hoặc thực phẩm có tính axit vào bát đĩa bằng nhựa melamine. Nếu muốn đựng thực phẩm chiên nóng trong bát đĩa bằng nhựa melamine, hãy đợi thực phẩm nguội bớt rồi mới cho vào.



Hộp đựng thực phẩm



- ◆ Khi đựng hoặc hâm nóng thực phẩm trong hộp đựng thực phẩm, hãy chú ý đến trọng lượng của thực phẩm và độ dày của hộp đựng. Hộp đựng mỏng có thể bị mềm ra hoặc biến dạng khi đựng cháo hoặc súp. Hãy cẩn thận khi sử dụng để tránh bị bỏng.
- ◆ Việc hâm nóng thực phẩm chứa nhiều dầu hoặc đường trong lò vi sóng có thể khiến nhiệt độ vượt quá giới hạn quy định. Hãy chú ý đến công suất của lò vi sóng và cẩn thận khi cài đặt thời gian hâm nóng. Nên sử dụng hộp đựng bằng thủy tinh hoặc gốm dùng được trong lò vi sóng để an toàn hơn.
- ◆ Nếu nắp hộp không phải bằng polypropylen, hãy thay thế bằng nắp dùng được trong lò vi sóng hoặc màng bọc thực phẩm trước khi hâm nóng để tránh thực phẩm bắn tung tóe.
- ◆ Nếu cả hộp đựng và nắp đều bằng polypropylen, hãy để hở nắp một chút khi hâm nóng. Điều này sẽ giúp hơi nước và khí nóng thoát ra ngoài, ngăn ngừa tích tụ áp suất. Một số loại hộp đựng thực phẩm dùng được trong lò vi sóng hiện nay còn có lỗ thông hơi. Hãy nhớ mở lỗ thông hơi để hơi nước thoát ra ngoài trong khi hâm nóng.

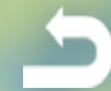


Phòng Ngủ

Giường tầng	27
Giường thủy lực thủ công	29
Cũi trẻ em	31
Gối trẻ em	33
Nệm và Ga trải giường	35
Chăn điện	37
Máy sấy tóc	39



Giường tầng



- ◆ Nên mua giường tầng đáp ứng tất cả các thông số kỹ thuật bắt buộc và có nhãn chứng nhận an toàn được công nhận.
- ◆ Khi mua giường tầng, hãy đảm bảo rằng chiều cao của thanh chắn giường và khoảng cách giữa các thanh chắn phù hợp để tránh việc người dùng bị té ngã và kẹt đầu hoặc chân tay. Đồng thời, điều quan trọng là giường phải có khả năng chịu trọng lượng thích hợp và thành giường có độ dày phù hợp để đảm bảo an toàn cho người dùng.
- ◆ Khi mua giường tầng, hãy chọn loại có khả năng chịu được trọng lượng phù hợp.
- ◆ Để tránh trẻ em bị ngã, không để trẻ ngủ, di chuyển hoặc chơi đùa ở tầng trên của giường tầng.



Giường thủy lực thủ công



- ◆ Không nâng hạ giường thủy lực một mình. Đảm bảo không có đồ dùng nào cản trở cơ chế và không để vật nuôi đến gần khi nâng hạ giường.
- ◆ Chỉ người lớn mới được nâng hạ giường thủy lực. Không để người già hoặc trẻ em nâng hạ giường thủy lực. Trước khi nâng hạ giường, hãy tháo hết các vật nặng trên giá giường di động.
- ◆ Sau khi nâng giá giường lên, hãy đảm bảo lò xo khí được cố định chắc chắn, pít tông thủy lực hoạt động bình thường và siết chặt tất cả các vít cố định cơ chế để tránh giá giường vô tình bị trượt hoặc rơi xuống.
- ◆ Đối với các mẫu giường không có khung đỡ an toàn phụ, người dùng nên đặt đồ nội thất chắc chắn và có thể di chuyển (như rương và ghế cứng chắc) bên dưới các mặt mở và ở giữa để làm bộ đệm phòng trường hợp xảy ra tai nạn.
- ◆ Khi nâng giá giường lên, hãy dùng đúng tư thế, tức là đứng dang rộng hai chân, khuỵu đầu gối và giữ thẳng lưng. Dùng cả hai tay nâng giá giường lên để tránh bị thương.
- ◆ Khi đóng giường thủy lực, hãy kéo nệm và giá giường xuống bằng cánh tay và trọng lượng cơ thể thay vì chỉ dùng lực cổ tay để tránh bị thương.



Cũi trẻ em



- ◆ Cũi trẻ em phải có thanh chắn và đáp ứng các tiêu chuẩn an toàn. Đóng cũi lại khi cho trẻ ngủ trong cũi.
- ◆ Không nên đặt cũi trẻ em gần cửa sổ và không được đặt bất kỳ vật gì (như quần áo xếp chồng) xung quanh các mép cũi. Điều này giúp ngăn ngừa các đồ vật làm trẻ bị thương hoặc che mặt mũi khiến trẻ ngạt thở.
- ◆ Trước tiên, hãy đo không gian cần thiết để đặt cũi trẻ em. Khi mua cũi trẻ em, hãy sử dụng thước dây để kiểm tra kích thước cũng như khoảng cách giữa các thanh chắn và bất kỳ khe hở nào khác. Không mua cũi trẻ em có khe hở trên 6 cm vì trẻ có thể bị kẹt đầu vào đó.
- ◆ Kiểm tra thời hạn sử dụng dự kiến và độ tuổi nên sử dụng cũi hoặc trọng lượng tối đa mà cũi có thể chịu được. Một số sản phẩm trên thị trường có đề xuất độ tuổi trẻ em để cha mẹ tham khảo.
- ◆ Loại cũi trẻ em có giát giường điều chỉnh được cho phép người dùng điều chỉnh cho phù hợp với giai đoạn phát triển của trẻ. Kiểm tra xem có thể điều chỉnh được giát giường của cũi hay không và phạm vi điều chỉnh ra sao. Đối với trẻ sơ sinh chưa đứng được, hãy chỉnh giát giường lên mức cao nhất để cha mẹ có thể dễ dàng chăm sóc trẻ. Khi trẻ bắt đầu tập đứng, hãy hạ giát giường xuống—càng thấp thì trẻ càng an toàn—để tránh tai nạn vì trẻ có thể trèo qua thành giường và té ngã.
- ◆ Kiểm tra xem cũi trẻ em có bánh xe và phanh không. Một số loại có thể lắp bánh xe để giúp di chuyển dễ dàng hơn. Điều quan trọng là loại cũi trẻ em này phải có phanh trên bánh xe. Hãy nhớ kiểm tra xem phanh có hoạt động tốt không.
- ◆ Khi hạ thấp thanh chắn cũi, hãy đảm bảo không kẹp phải tay, chân hoặc các bộ phận cơ thể khác của trẻ. Nếu phải để trẻ trong cũi mà không có người trông coi, hãy đảm bảo đã đóng và khóa cũi. Nếu thanh chắn bên bị dịch chuyển hoặc các bộ phận bị lỏng hay xảy ra các vấn đề tương tự khác, hãy đưa trẻ ra khỏi cũi ngay lập tức. Không tiếp tục sử dụng cũi trẻ em bị lỗi và sắp xếp đưa đi sửa chữa để tránh gây thương tích cho trẻ.



Gối trẻ em



- ◆ Các loại đệm chần gắn bên trong cũi trẻ em, bao quanh toàn bộ mặt bên trong cũi, có thể giúp bảo vệ đầu trẻ. Một đệm chần nên có ít nhất sáu dây buộc. Dây buộc phải được bố trí xa tầm tay của trẻ và càng ngắn càng tốt để tránh nguy cơ siết cổ trẻ.
- ◆ Không được cho vào cũi đồ chơi nhồi bông, gối hoặc các đồ vật làm giảm không gian ngủ của trẻ trong cũi.
- ◆ Nệm phải vừa khít với cũi. Nệm quá lớn hoặc quá nhỏ đều có thể gây ra rủi ro an toàn. Nệm cũng phải chắc chắn và không quá mềm, đồng thời phải luôn khô ráo và sạch sẽ.
- ◆ Miếng bọc nệm cũng phải được cố định vào nệm và không được che mặt hoặc đầu của trẻ. Tốt nhất là cho trẻ ngủ ở tư thế nằm ngửa.
- ◆ Nếu cần sử dụng máy theo dõi trẻ em thì nên sử dụng các mẫu máy không dây. Nếu sử dụng máy theo dõi trẻ em có dây, hãy đảm bảo cả máy và dây điện đều nằm ngoài tầm tay của trẻ.



Nệm và Ga trải giường



- ◆ Không hút thuốc trên giường.
- ◆ Không để nến hoặc nhang cháy mà không có người trông coi.



Chăn điện



- ◆ Không gấp chăn điện vì có thể làm hỏng dây điện bên trong chăn.
- ◆ Không để các vật sắc nhọn như đinh ghim gần chăn điện để tránh làm hỏng dây điện bên trong và có thể dẫn đến điện giật.
- ◆ Không được sử dụng chăn điện bị ẩm vì có thể gây điện giật.
- ◆ Không kéo dây điện của chăn điện hoặc đặt dây điện lên phần phát nhiệt của chăn.
- ◆ Thường xuyên kiểm tra chăn điện xem có bị hỏng, quá nóng, vết cháy xém không và dây điện bên trong có bị lệch không. Nếu chăn điện bị hỏng, hãy ngừng sử dụng ngay lập tức và rút phích cắm.
- ◆ Khi không sử dụng, hãy rút phích cắm chăn điện hoặc tắt công tắc độc lập trên ổ chia điện để đảm bảo an toàn.



Máy sấy tóc



- ◆ Máy sấy tóc cần nguồn điện công suất cao, một số mẫu có công suất định mức trên 2.000W. Tránh sử dụng máy sấy tóc trong phòng tắm vì có thể làm rơi máy xuống nước hoặc khiến máy tiếp xúc với hơi nước và có thể dẫn đến điện giật.
- ◆ Trước khi sử dụng máy sấy tóc, hãy lau khô tay để giảm nguy cơ bị điện giật.
- ◆ Không sử dụng máy sấy tóc gần các vật dễ cháy như cồn, giấy và ga trải giường. Không để vật lạ dính lên đầu hút không khí để tránh cháy nổ.
- ◆ Khi sử dụng xong, hãy rút phích cắm máy sấy tóc hoặc tắt công tắc trên dây điện nối dài để đảm bảo an toàn.
- ◆ Thường xuyên kiểm tra dây nguồn và vỏ ngoài của máy sấy tóc. Nếu phát hiện bất kỳ biến dạng nào, dây nguồn bị hỏng, máy có vết cháy xém, tia lửa hoặc các vấn đề bất thường khác, hãy ngừng sử dụng ngay lập tức.



Phòng Khách

Bàn gấp	41
Đồ nội thất bằng kính	43
Tivi	45
Quạt điện	47
Thiết bị điện cho bể cá	49



Bàn gấp



- ◆ Khi mua bàn gấp, hãy chọn loại chắc chắn (ví dụ: tất cả các vít trên chân bàn được siết chặt và không có bộ phận dễ tháo rời) và có khóa an toàn chất lượng cao. Sau khi mở bàn ra, hãy khóa ngay để đảm bảo an toàn.
- ◆ Đọc kỹ hướng dẫn trước khi mở khóa bàn.
- ◆ Để mở khóa bàn, phải có một người đỡ mặt bàn vì mặt bàn có thể đột ngột gập lại và gây ra tai nạn.
- ◆ Dạy trẻ em về các rủi ro an toàn khi sử dụng bàn gấp. Không được cho trẻ chơi với bàn gấp, bò hoặc trốn dưới bàn.
- ◆ Không cho trẻ trèo lên mặt bàn hoặc ấn quá mạnh vào hai bên bàn vì có thể khiến bàn bị lật và dẫn đến tai nạn.
- ◆ Trẻ đang tập bò hoặc tập đi thường có thể cố gắng leo trèo hoặc dựa vào đồ đạc để giữ thăng bằng. Nên đặt bàn gấp gần tường để tránh trẻ em làm đổ bàn gây ra thương tích.



Đồ nội thất bằng kính



- ◆ Luôn mua đồ nội thất bằng kính có nhãn kính cường lực. So với kính thường có cùng độ dày, kính cường lực (hay kính tôi nhiệt) thường cứng hơn, chịu được va đập mạnh và sự thay đổi nhiệt độ đột ngột mà không bị nứt vỡ. Ngay cả khi bị vỡ do tác động mạnh, các mảnh vỡ của kính cường lực vẫn nhỏ hơn và có các cạnh ít sắc bén hơn so với kính thường, giúp giảm khả năng đâm sâu vào cơ thể và giảm nguy cơ thương tích.
- ◆ Trước khi đặt các vật nóng hoặc lạnh lên bàn kính, hãy sử dụng miếng lót để tránh làm vỡ kính do nhiệt độ thay đổi đột ngột.
- ◆ Không nên để bàn vuông có các góc quá sắc bén, nhất là khi nhà có trẻ em. Để giảm thiểu rủi ro an toàn, nên dùng dụng cụ bọc góc cho bàn vuông.



Tivi



- ◆ Đặt tivi trên bề mặt bằng phẳng và chắc chắn để tránh bị đổ. Để tránh tai nạn, nên cố định tivi lên tường hoặc chân đế tivi bằng thiết bị cố định.
- ◆ Nếu gắn tivi lên tường, hãy đảm bảo giá đỡ đủ chắc để đỡ tivi và lắp đặt theo hướng dẫn sử dụng sản phẩm. Nên thuê một kỹ thuật viên đến để tiến hành lắp đặt.



Quạt điện



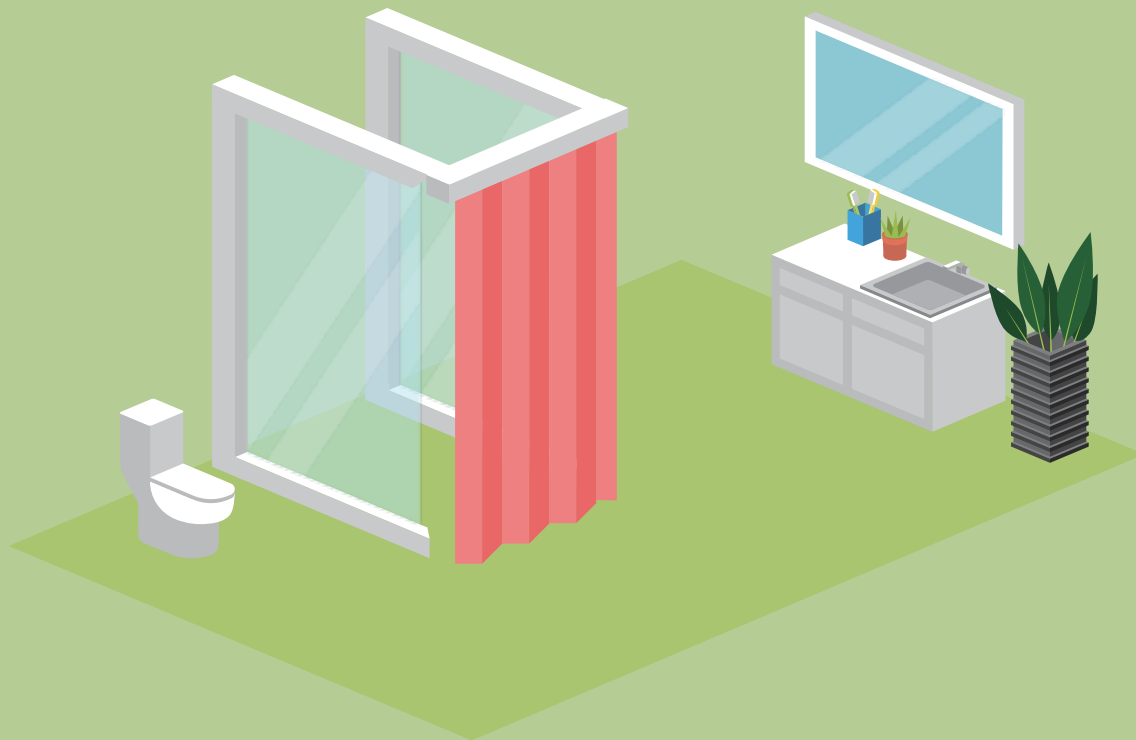
- ◆ Không để trẻ em đút ngón tay hoặc các đồ vật khác vào bên trong lồng quạt điện vì có thể dẫn đến tai nạn.
- ◆ Nên đặt quạt trên bề mặt vững chắc để tránh quạt bị đổ và kéo dây điện.
- ◆ Không được đặt quạt gần cửa sổ, trong phòng tắm hoặc bất kỳ nơi nào khác có nguy cơ bị nước bắn vào vì có thể gây ra điện giật.
- ◆ Đảm bảo có đủ không gian để quạt quay và làm mát, không che phủ nắp động cơ.
- ◆ Không đặt quạt gần các vật dễ cháy hoặc dễ bị kéo vào lồng quạt, chẳng hạn như rèm cửa hoặc giấy.
- ◆ Không để quạt hoạt động mà không có người trông coi, vì có thể khó nhận thấy các tình huống bất thường, chẳng hạn như vật gì đó kẹt vào cánh quạt hoặc cánh quạt không quay do bụi tích tụ. Điều này có thể khiến động cơ bị quá nhiệt hoặc thậm chí bắt lửa.



Thiết bị điện cho bể cá

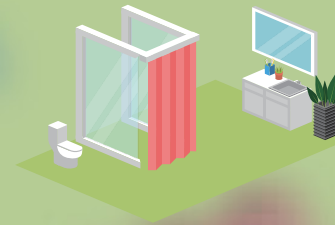


- ◆ Mua thiết bị điện cho bể cá có nhãn chi tiết, hướng dẫn sử dụng sản phẩm và phích cắm ba chân theo tiêu chuẩn Anh.
- ◆ Tìm hiểu thiết kế bể cá trước khi lắp đặt thiết bị điện, đặc biệt là các yêu cầu về vị trí. Chỉ nên lắp đặt thiết bị điện ở những nơi không thể tích tụ nước để tránh máy bơm khí và đèn bể cá rơi xuống nước.
- ◆ Nếu thiết bị điện rơi xuống nước hoặc bị nước bắn vào, trước tiên hãy rút phích cắm của bể cá rồi mới xử lý thiết bị để tránh bị điện giật. Không tự sửa chữa thiết bị điện bể cá vì có thể ảnh hưởng đến khả năng chống nước hoặc các tính năng an toàn khác của thiết bị.



Phòng Tắm

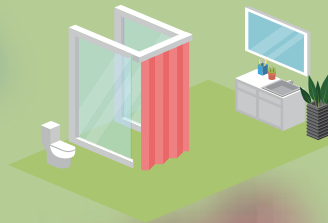
Bồn tắm	51
Bình nóng lạnh	53
Đèn sưởi phòng tắm	55
Quạt hút	57
Dao cạo râu điện	59



Bồn tắm



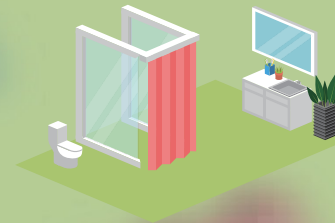
- ◆ Không để trẻ nhỏ sử dụng phòng tắm hoặc bồn tắm một mình vì có thể xảy ra tai nạn.
- ◆ Nên đặt thảm chống trượt phù hợp trên bề mặt phẳng của bồn tắm để giảm nguy cơ trượt ngã. Giặt thường xuyên thảm chống trượt để đảm bảo an toàn. Da trở nên trơn láng hơn sau khi sử dụng dầu tắm, làm tăng nguy cơ trượt ngã. Cha mẹ nên dùng khăn lau khô kỹ cơ thể trẻ, kể cả lòng bàn chân.
- ◆ Khi tắm cho trẻ sơ sinh, hãy đảm bảo nâng đỡ kỹ lưỡng đầu và cổ của trẻ.
- ◆ Khi xả nước vào bồn tắm hoặc sử dụng vòi hoa sen, trước tiên hãy bật nước lạnh rồi mới chuyển sang nước nóng. Trước khi tắm cho trẻ sơ sinh trong bồn tắm, hãy dùng khuỷu tay hoặc nhiệt kế để kiểm tra nhiệt độ nước. Da của trẻ sơ sinh rất mỏng manh. Nước ấm đối với người lớn vẫn có thể khiến trẻ sơ sinh bị bỏng.
- ◆ Không đặt các thiết bị điện gần bồn tắm hoặc nguồn nước. Không đặt bất kỳ thiết bị điện nào đang cắm điện và không có khả năng chống nước gần các thiết bị có thể chứa nước, chẳng hạn như bồn rửa và bồn tắm. Nếu thiết bị rơi xuống nước và có người vô tình chạm vào thì có thể dẫn đến điện giật.



Bình nóng lạnh



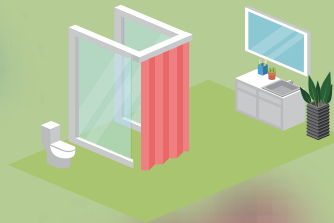
- ◆ Ống xả nước của bình nóng lạnh kiểu vòi sen phải là loại thông suốt và chỉ được nối với vòi sen không có van. Không lắp van trên ống xả nước hoặc nối ống xả vào bồn rửa hoặc bồn tắm. Sau khi khóa van, áp suất sẽ không được giải phóng, khiến áp suất trong bình chứa nước tăng lên và gây cháy nổ. Do đó, nên sử dụng bình nóng lạnh kiểu vòi sen với van nước nóng lạnh áp suất thấp nguyên bản của máy để tránh tai nạn.
- ◆ Khi lắp đặt bình nóng lạnh, hãy thuê một nhà thầu thi công điện có giấy phép hành nghề để đảm bảo máy nước nóng tuân thủ Quy định về Điện (Đi dây) do Cục Dịch Vụ Cơ Điện ấn định.
- ◆ Khi sử dụng bình nóng lạnh, nếu cầu dao ngắt mạch bị ngắt hoặc hơi nước thoát ra từ vòi sen hoặc ống xả nước có van giảm áp, hãy tắt nguồn ngay lập tức và ngừng sử dụng. Sau đó, hãy liên hệ với một nhà thầu thi công điện có giấy phép hành nghề để yêu cầu sửa chữa.
- ◆ Hãy sắp xếp kiểm tra, bảo dưỡng và sửa chữa thường xuyên bởi các kỹ thuật viên có kinh nghiệm. Đừng đợi cho đến khi xảy ra vấn đề.



Đèn sưởi phòng tắm



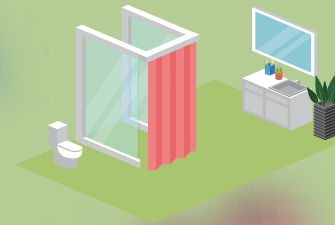
- ◆ Để sử dụng đèn sưởi di động trong phòng tắm, hãy đảm bảo ổ cắm dùng cho đèn sưởi tuân thủ Quy định về Điện (Đi dây) do Cục Dịch Vụ Cơ Điện ấn định. Ngoài ra, dòng điện định mức của máy sưởi dùng trong phòng tắm không được vượt quá công suất của mạch ổ cắm (ví dụ: 13 ampe).
- ◆ Nếu muốn sử dụng đèn sưởi cố định trong phòng tắm (không cần ổ cắm), hãy thuê một nhà thầu thi công điện có giấy phép hành nghề lắp đặt máy nhằm đảm bảo tuân thủ Quy định về Điện (Đi dây) do Cục Dịch Vụ Cơ Điện ấn định. Thông thường, không được sử dụng mạch điện của quạt hút cũ để cấp điện trực tiếp cho đèn sưởi phòng tắm.
- ◆ Nên lắp đèn sưởi phòng tắm trên trần nhà, cửa sổ hoặc tường thay vì sử dụng đèn sưởi di động vì sẽ an toàn hơn xét về việc đi dây điện và cách sử dụng. Đèn sưởi cố định chiếm ít không gian hơn và có thể được bố trí cho phù hợp, trong khi khu vực gần (các) ổ cắm phòng tắm có thể không phù hợp để đặt đèn sưởi di động.
- ◆ Không đặt các vật dễ cháy (như sách báo và quần áo) gần đèn sưởi phòng tắm đang hoạt động.



Quạt hút



- ◆ Nên lắp đặt quạt hút ở nơi cao nhất có thể để giảm nguy cơ thương tích do tiếp xúc với cánh quạt đang quay. Nếu chỉ có thể lắp đặt quạt ở những nơi thấp dễ với tới, hãy chọn kiểu quạt có lồng quạt.
- ◆ Không lắp quạt hút gần các vật nhẹ (như giấy, quần áo, rèm cửa, v.v.) vì chúng có thể bị hút vào hoặc che phủ quạt, khiến quạt bị trục trặc hoặc quá nhiệt.
- ◆ Không để trẻ em đút ngón tay hoặc các vật khác vào quạt hút. Việc này có thể làm trẻ bị thương do cánh quạt quay hoặc khiến quạt bị trục trặc.
- ◆ Hãy thuê một nhà thầu thi công điện có giấy phép hành nghề để lắp quạt hút để đảm bảo tuân thủ Quy định về Điện (Đi dây) do Cục Dịch Vụ Cơ Điện ấn định.



Dao cạo râu điện



- ◆ Không sử dụng dao cạo râu điện để cạo ướm khi đang sạc bằng dây nguồn hoặc máy biến áp vì có thể bị điện giật. Trước khi sử dụng dao cạo râu điện, hãy đọc hướng dẫn sử dụng sản phẩm để biết cách sử dụng.
- ◆ Không rửa dao cạo râu điện không có tính năng chống nước vì có thể làm hỏng dao.

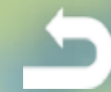


Môi Trường Gia Đình Nói Chung

Đồ nội thất gắn tường	61	Bộ chuyển đổi điện	79
Cửa sổ	63	Đèn huỳnh quang công suất nhỏ	81
Dây kéo rèm	65	Bàn là	83
Chất tẩy rửa	67	Máy hút bụi	85
Các sản phẩm giữ nhiệt sưởi ấm	69	Máy làm sạch bằng hơi nước	87
Pin 9V	71	Máy hút ẩm	89
Pin cúc áo	73	Máy sưởi điện	91
Ổ chia điện	75	Máy giặt	93
Ổ cắm điện	77	Máy sấy quần áo	95



Đồ nội thất gắn tường



- ◆ Chỉ nên lắp tủ gắn tường lên tường chịu lực hoặc tường đặc, chẳng hạn như tường bê tông và tường gạch. Tường bằng gạch lỗ, gạch cát và gạch nhẹ có thể không đỡ được tủ gắn tường và các đồ dùng bên trong tủ.
- ◆ Nên lắp tủ loại lớn hoặc tủ chịu được trọng lượng lớn bằng bu lông neo.
- ◆ Không lắp tủ bên trên ghế sofa, giường hoặc các khu vực khác mà các thành viên trong gia đình thường ở vì có thể gây ra tai nạn.
- ◆ Cát đồ dùng nhà bếp bằng kim loại, đồ dùng nặng và các vật nặng khác vào tủ đứng thay vì tủ gắn tường.
- ◆ Dàn đều các đồ dùng trong tủ, thay vì đặt chủ yếu ở một bên.
- ◆ Tìm hiểu khả năng chịu trọng lượng của tủ gắn tường trước khi sử dụng và không để các đồ dùng bên trong vượt quá giới hạn này. Chất quá nhiều đồ đặc vào tủ có thể khiến tủ bị đổ, dẫn đến tai nạn.
- ◆ Không kéo hoặc trèo lên tủ gắn tường vì sẽ làm tăng thêm trọng lượng cho tủ.
- ◆ Thường xuyên kiểm tra tủ gắn tường. Nếu thấy bất kỳ chỗ nào bị nghiêng hoặc có khe hở giữa tủ và tường, hãy nhanh chóng liên hệ với kỹ thuật viên sửa chữa để đảm bảo an toàn.



Cửa sổ



- ◆ Không đặt giường hoặc đồ nội thất gần cửa sổ vì trẻ em có thể trèo lên cửa sổ, dẫn đến tai nạn.
- ◆ Cửa sổ phải được lắp khung bảo vệ có khoảng cách phù hợp (theo Ủy Ban An Toàn Sản Phẩm Tiêu Dùng Hoa Kỳ (CPSC), khoảng cách giữa các chấn song cửa sổ phải không quá 10 cm, tức là khoảng 4 inch) để tránh trẻ em bị kẹt đầu. Luôn khóa khung bảo vệ cửa sổ di động sau khi sử dụng. Cảnh tắc vô ưu.



Dây kéo rèm



- ◆ Đảm bảo dây kéo rèm nằm ngoài tầm tay của trẻ em bằng cách cắt bớt phần dây thừa, quấn gọn gàng vào dụng cụ quấn dây hoặc treo trên móc treo tường. Theo khuyến cáo của Ủy Ban An Toàn Sản Phẩm Tiêu Dùng Hoa Kỳ, tốt hơn hết là nên lắp rèm hoặc màn không dây nếu nhà có trẻ nhỏ.
- ◆ Không được để trẻ em chơi với dây nylon, dây thừng, khăn quàng cổ hoặc khăn lụa.
- ◆ Không đặt đồ nội thất gần cửa sổ để tránh việc trẻ em tiếp xúc với rèm. Không để dây thừng hoặc dây (ví dụ: dây kéo rèm) gần cũi trẻ em. Trẻ nhỏ có thể chơi với dây, dẫn đến tai nạn gây tử vong.



Chất tẩy rửa



- ◆ Mua các sản phẩm thuốc tẩy và chất tẩy rửa có nắp an toàn cho trẻ em và hết sức cẩn thận khi sử dụng. Đảm bảo vặn chặt nắp sau mỗi lần sử dụng. Nếu có tinh thể bên trong nắp, hãy lau sạch để tránh làm hỏng nắp an toàn. Nên bảo quản các chất tẩy rửa, kể cả thuốc tẩy ở nơi khô ráo, thoáng mát và xa tầm tay trẻ em. Để đảm bảo an toàn, hãy khóa tủ đựng chất tẩy rửa bằng khóa an toàn cho trẻ em.
- ◆ Pha thuốc tẩy với các chất tẩy rửa khác không giúp tăng hiệu quả tẩy rửa. Pha thuốc tẩy với chất tẩy rửa có tính axit sẽ gây ra phản ứng hóa học giải phóng khí clo độc hại ngay lập tức. Hít phải khí này có thể gây khó chịu, kích ứng mũi, họng và đường hô hấp, cũng như các triệu chứng như ho, khó thở, buồn nôn và nôn mửa. Khí này cũng có thể gây bỏng rát mắt, chảy nước mắt và mờ mắt. Khí clo nồng độ cao có thể làm tổn thương nghiêm trọng mô phổi, dẫn đến tai nạn gây tử vong.
- ◆ Sử dụng nước nóng với chất tẩy rửa cũng không làm tăng hiệu quả làm sạch hay khử trùng. Nước quá nóng (trên 40°C) sẽ làm phân hủy natri hypoclorit trong thuốc tẩy, do đó giảm hiệu quả khử trùng của thuốc tẩy. Chỉ cần pha loãng thuốc tẩy với nước thường (ở nhiệt độ phòng) là đủ.
- ◆ Khi sử dụng chất tẩy rửa thủy tinh, hãy để xa các vật dễ cháy để đảm bảo an toàn. Không hút thuốc hoặc đốt nhang và đảm bảo thông gió thích hợp.



Các sản phẩm giữ nhiệt/sưởi ấm



- ◆ Để các sản phẩm giữ nhiệt/sưởi ấm dùng một lần chưa sử dụng xa tầm tay trẻ nhỏ và người già. Tránh để các sản phẩm giữ nhiệt/sưởi ấm đã mở bao gói ở những nơi ngẫu nhiên, chẳng hạn như trên bàn ăn.
- ◆ Không được nghịch hoặc chơi với các sản phẩm giữ nhiệt/sưởi ấm dùng một lần hoặc cố ý mở các sản phẩm giữ nhiệt/sưởi ấm. Nếu thấy sản phẩm bị rò rỉ, hãy ngừng sử dụng ngay lập tức.
- ◆ Dán miếng dán giữ nhiệt/sưởi ấm vào mặt trong áo khoác thay vì dán trực tiếp lên da hoặc bên trong đồ lót.



Pin 9V



- ◆ Pin 9V (còn gọi là pin vuông) có cực dương và cực âm nằm gần nhau nên hãy cất giữ thật cẩn thận. Tránh cất giữ pin này cùng với đồ vật bằng kim loại, vì sự tiếp xúc giữa các cực và kim loại có thể gây ra hiện tượng đoản mạch, sinh nhiệt và gây cháy nổ. Một số người dùng có thể bất cẩn cất pin trong hành lý, túi xách hoặc ngăn kéo cùng với các đồ vật kim loại nhỏ, chẳng hạn như chìa khóa, bút bằng kim loại, bật lửa, đinh ghim, bìa hồ sơ và tiền xu, việc này có thể gây ra hiện tượng đoản mạch và dẫn đến cháy nổ. Tốt nhất là nên cất riêng pin trong một túi/hộp nhựa hoặc dán kín các cực bằng băng dính trước khi cất pin trong hành lý, túi xách hoặc ngăn kéo.



Pin cúc áo



- ◆ Pin cúc áo rất nhỏ và trông giống như đồ chơi. Luôn để xa tầm tay trẻ em. Nếu vô tình nuốt phải, hãy đến ngay Khoa Cấp Cứu và Tai Nạn để được điều trị y tế. Pin này có thể gây bỏng nội tạng trong vòng vài giờ và thậm chí có thể gây tử vong.



Ổ chia điện



- ◆ Không được cắm bất kỳ bộ chuyển đổi nào vào ổ chia điện hoặc cắm ổ chia điện vào bộ chuyển đổi.
- ◆ Hãy đảm bảo tổng công suất sử dụng không quá 2.860W. Nếu ổ chia điện lấy điện bằng phích cắm ba chân 13 ampe, thì dù là ổ chia điện nhỏ có một hoặc hai ổ cắm hay ổ chia điện lớn có tám hoặc chín ổ cắm, tổng công suất sử dụng không được vượt quá 13 ampe (A)*220 vôn (V) = 2.860 watt (W). Ví dụ: nếu cả chín ổ cắm đều được sử dụng cho các thiết bị điện tử có công suất điện thấp trung bình 200W mỗi ổ, thì tổng công suất tiêu thụ sẽ vào khoảng 1.800W, còn dư 1.000W. Tuy nhiên, nếu sử dụng một trong các ổ cắm cho ấm điện, bàn là hoặc máy sủi điện công suất 2.000W, thì chỉ còn dư khoảng 800W.
- ◆ Tránh sử dụng ổ chia điện có lỗ ổ cắm không đều do khả năng kết nối có thể kém. Chỉ mua ổ chia điện tuân thủ các tiêu chuẩn an toàn (BS 1363).
- ◆ Không được sử dụng ổ chia điện ở nơi ẩm ướt (ví dụ: phòng tắm) hoặc gần nguồn nước.
- ◆ Ngừng sử dụng ngay lập tức nếu thấy ổ chia điện có bất kỳ hư hỏng nào. Thay thế hoặc thuê một kỹ thuật viên có kinh nghiệm sửa chữa ổ chia điện.



Ổ cắm điện



- ◆ Đảm bảo rằng tất cả các ổ cắm đều có màn che an toàn bên trong lỗ.
- ◆ Cha mẹ nên dạy con cái về các rủi ro an toàn của ổ cắm và không được để trẻ chạm vào ổ cắm hoặc dùng đồ vật khác để mở màn che an toàn.
- ◆ Thuê một nhà thầu có giấy phép hành nghề đến lắp đặt ổ cắm để đảm bảo tuân thủ Quy định về Điện (Đi dây) do Cục Dịch Vụ Cơ Điện ấn định.



Bộ chuyển đổi điện



- ◆ Không mua hoặc sử dụng bộ chuyển đổi hoặc ổ chia điện có lỗ ổ cắm không đều. Mỗi mặt của bộ chuyển đổi chỉ được phép cắm một loại phích cắm.
- ◆ Không được cắm ổ chia điện vào bộ chuyển đổi hoặc cắm bộ chuyển đổi vào ổ chia điện.



Đèn huỳnh quang công suất nhỏ



- ◆ Không chạm vào đèn huỳnh quang công suất nhỏ đã bật trong thời gian dài vì có thể gây bỏng.
- ◆ So với bóng đèn sợi đốt, đèn huỳnh quang công suất nhỏ lớn hơn và nặng hơn. Trước khi sử dụng, hãy tìm hiểu về khả năng chịu trọng lượng của đui đèn phòng trường hợp đui đèn không chịu được trọng lượng của đèn huỳnh quang công suất nhỏ, đặc biệt là khi lắp nhiều bóng đèn.



Bàn là



- ◆ Đặt bàn là đang nóng trên bề mặt bằng phẳng khi không ủi quần áo.
- ◆ Luôn rút phích cắm bàn là trước khi cho nước vào.
- ◆ Sau khi sử dụng xong, hãy đặt bàn là trên bề mặt bằng phẳng ngoài tầm tay của trẻ em để bàn là nguội.



Máy hút bụi



- ◆ Máy hút bụi thường có lực hút mạnh. Không được để trẻ em chơi với máy hút bụi hoặc đặt ống, vòi phun hoặc đầu hút gần đầu, đặc biệt là mắt và tai trẻ.
- ◆ Tránh hút các vật nóng hoặc đang cháy như tro hoặc đầu mẫu thuốc lá. Ngoại trừ các mẫu đặc biệt, không nên sử dụng máy hút bụi để hút nước.



Máy làm sạch bằng hơi nước



- ◆ Nên sử dụng ổ cắm nối đất độc lập cho các thiết bị điện có mức tiêu thụ điện năng cao để tránh bị điện giật. Một điều quan trọng nữa là phải tuân theo hướng dẫn lắp đặt và sử dụng trong hướng dẫn sử dụng của sản phẩm.
- ◆ Trước khi sử dụng máy làm sạch bằng hơi nước, hãy đọc và làm theo hướng dẫn sử dụng của sản phẩm. Không chạm vào vòi phun hơi nước, bình chứa nước và đầu nối ống của máy làm sạch bằng hơi nước vì chúng có thể nóng lên.



Máy hút ẩm



- ◆ Máy hút ẩm cần công suất điện cao và không nên dùng chung ổ cắm cố định với các thiết bị điện khác vì có thể làm cho ổ cắm quá tải.
- ◆ Đặt máy hút ẩm trên bề mặt bằng phẳng và ổn định trước khi sử dụng và đảm bảo có đủ không gian để làm mát. Giữ cho lỗ thông hơi thông thoáng để tránh thiết bị quá nóng.
- ◆ Không được đặt máy hút ẩm trong phòng tắm hoặc dưới quần áo đang nhỏ nước.
- ◆ Không để máy hút ẩm chạy trong thời gian dài vì máy có thể quá nóng và gây ra nguy cơ tai nạn.
- ◆ Thường xuyên vệ sinh lỗ thông hơi của máy hút ẩm để tránh bụi ảnh hưởng đến khả năng làm mát và cách nhiệt.



Máy sưởi điện



- ◆ Máy sưởi điện thường cần công suất điện cao (2.500W trở lên) và không nên dùng chung nguồn điện với các thiết bị điện công suất cao khác. Nếu muốn sử dụng máy sưởi điện cố định (không cần ổ cắm), hãy thuê một nhà thầu thi công điện có giấy phép hành nghề đến lắp đặt máy nhằm đảm bảo tuân thủ Quy định về Điện (Đi dây) do Cục Dịch Vụ Cơ Điện ấn định.
- ◆ Máy sưởi điện dùng dầu có trọng lượng rất nặng. Máy có thể bị đổ nếu bị nghiêng quá mức, gây nguy cơ tai nạn cho trẻ em đang ở gần máy. Các bộ phận phát nhiệt của máy sưởi có thể trở nên rất nóng và không thể nhìn thấy từ bên ngoài. Hãy cẩn thận và không được chạm vào các bộ phận đó vì có thể bị bỏng.
- ◆ Chỉ sấy quần áo bằng các mẫu máy sưởi điện đặc biệt để giảm nguy cơ cháy nổ.
- ◆ Ngừng sử dụng ngay lập tức và thuê một kỹ thuật viên có kinh nghiệm đến sửa chữa nếu thấy máy sưởi có bất kỳ sự cố bất thường nào như quá nhiệt hoặc rò rỉ dầu.



Máy giặt



- ◆ Cha mẹ nên dạy con cái về các rủi ro an toàn của máy giặt. Trẻ em phải biết rằng không được mở cửa máy giặt để xem vì tò mò hoặc cho tay vào bên trong máy giặt. Trẻ em cũng không được trốn trong máy giặt khi chơi trò chơi.
- ◆ Khi giặt xong, hãy đảm bảo xả hết nước trong máy. Không được trữ nước hoặc ngâm quần áo trong máy giặt. Đảm bảo đóng cửa hoặc nắp máy giặt sau khi sử dụng.
- ◆ Tránh đặt ghế hoặc thùng/hộp gần máy giặt vì trẻ em có thể sử dụng chúng để trèo lên trên máy.
- ◆ Không để trẻ em một mình ở gần máy giặt. Việc có người lớn ở nhà là không đủ để đảm bảo an toàn. Luôn thận trọng khi có trẻ nhỏ.
- ◆ Không sử dụng các vật dễ cháy hoặc hóa chất như thuốc trừ sâu và chất pha loãng gần máy giặt đang hoạt động.



Máy sấy quần áo



- ◆ Không cho quần áo và các đồ dùng có chứa bột xốp, mũ cao su, cao su hoặc sáp hoặc quần áo dính dầu hoặc chất tẩy rửa khô vào máy sấy quần áo vì chúng có thể tan chảy, bắt lửa hoặc thậm chí giải phóng khí độc khi nóng lên.
- ◆ Tránh đặt ghế hoặc thùng/hộp gần máy sấy quần áo vì trẻ em có thể sử dụng chúng để trèo lên trên máy.
- ◆ Luôn đóng cửa và rút phích cắm máy sấy quần áo sau khi sử dụng để tránh trẻ nhỏ hoặc vật nuôi trèo vào bên trong máy.
- ◆ Không để trẻ em ở gần máy sấy quần áo mà không có người trông coi. Cha mẹ nên dạy con cái về các rủi ro an toàn của máy sấy quần áo. Trẻ em phải biết rằng không được mở cửa máy sấy quần áo để xem vì tò mò hoặc cho tay vào bên trong máy sấy quần áo. Trẻ em cũng không được trốn trong máy sấy quần áo khi chơi trò chơi.
- ◆ Không sử dụng các vật dễ cháy hoặc hóa chất như thuốc trừ sâu và chất pha loãng gần máy sấy quần áo đang hoạt động.
- ◆ Luôn giữ cho lỗ thông hơi của máy sấy quần áo thông thoáng. Vệ sinh đúng cách bộ lọc trước khi sử dụng máy. Kiểm tra thường xuyên lỗ thông hơi và ống dẫn của máy sấy quần áo, loại bỏ xơ vải tích tụ. Xơ vải tích tụ quá nhiều trong bộ lọc hoặc ống dẫn sẽ ảnh hưởng đến luồng không khí bên trong máy sấy quần áo. Trong trường hợp nghiêm trọng, xơ vải tích tụ có thể khiến máy sấy bị quá nhiệt và đốt cháy xơ vải.



30
衛生署
Department of Health